



Register your new Bosch now:
www.bosch-home.com/welcome



**Стиральная машина
WLT...**



BOSCH

ru Инструкция по эксплуатации и установке

Ваша новая стиральная машина

Вы приобрели стиральную машину марки Bosch.

Пожалуйста, уделите несколько минут для чтения, чтобы ознакомиться с преимуществами Вашей стиральной машины.

В целях обеспечения соответствия высоким стандартам качества марки Bosch каждая стиральная машина, выпускаемая с нашего завода, прошла тщательную проверку на предмет надежности и безупречной работы.

Дополнительную информацию о наших продуктах, принадлежностях, запчастях и сервисе Вы найдете на нашем сайте в Интернете www.bosch-home.com или получите, обратившись в один из наших центров сервисного обслуживания.

Если инструкция по эксплуатации и установке описывает различные модели, то в соответствующих местах указывается на различия.



Пользоваться стиральной машиной разрешается только после прочтения этой инструкции по эксплуатации и установке!



Правила отображения

⚠ Предупреждение!

Комбинация данного символа и сигнального слова указывает на потенциально опасную ситуацию. Несоблюдение может стать причиной тяжелых травм и даже смерти.

Внимание!

Данное сигнальное слово указывает на потенциально опасную ситуацию. Несоблюдение может нанести ущерб материальным ценностям и окружающей среде.

Указание/рекомендация

Указания по оптимальному использованию прибора/полезная информация.

1. 2. 3. / a) b) c)

Пошаговые действия отображаются посредством цифр либо букв.

■ / -

Перечисления отображаются посредством клетки либо дефиса.

Содержание

	Использование по назначению 4	Подкрахмаливание 24	
	Указания по технике безопасности 5	Крашение/Обесцвечивание 24	
	Дети/взрослые/домашние животные. . . 5	Замачивание 24	
	Установка 6		
	Эксплуатация 9		
	Очистка/Техническое обслуживание 10		
	Защита окружающей среды 12		Моющее средство 24
	Упаковка/Отслуживший прибор. 12		Правильный выбор моющего средства. 24
	Рекомендации по экономии. 12		Экономия электроэнергии и моющего средства 25
	Установка и подключение 12		Предварительные программные установки 25
	Комплект поставки. 12		Температура 25
	Установка 13		Скорость отжима 25
	Надежная установка. 13		Время до окончания 26
	Место установки. 13		Программа из памяти 26
	Установка на цоколе или на деревянной опоре 13		Дополнительные программные установки 26
	Встраивание прибора под столешницу или в шкаф в кухонном гарнитуре 14		Speed 26
	Снятие транспортировочных креплений 14		Еco 27
	Длина шлангов и кабеля 15		Дополнительное полоскание 27
	Подключение к водопроводу. 15		Предв. Стирка 27
	Подача воды 16		Антисмин. 27
	Слив воды 16		Без отжима 27
	Слив в умывальник. 16		Выбор вида пятен 27
	Слив в сифон 17		Управление прибором 28
	Слив в пластмассовую трубу с резиновой втулкой или в водосток. 17		Подготовка стиральной машины к работе 28
	Выравнивание 17		Включение прибора/выбор программы. 28
	Электрическое подключение. 18		Изменение предварительных программных установок 28
	Перед первой стиркой 18		Выбор дополнительных программных установок 29
	Транспортировка 19		Загрузка белья в барабан 29
	Знакомство с прибором 20		Дозировка и загрузка средств для стирки и ухода за бельем 29
	Стиральная машина 20		Запуск программы 30
	Элементы управления 21		Блокировка включена / Блокировка управления 31
	Загрузка 23		Дозагрузка белья 31
	Подготовка белья 23		Изменение программы 32
	Сортировка белья. 23		Прерывание программы 32
			Конец программы с установкой Без отжима. 32

Конец программы	32
Выгрузка белья/выключение прибора	32

 **Установки прибора 33**


Активирование установочного режима	33
Изменение уровня громкости сигнала	33
Изменение яркости сенсорного дисплея	33
Отмена/выбор функции напоминания об уходе за барабаном	33
Выход из установочного режима	33

 **Сенсорная техника 34**

Автоматическая дозировка	34
Система контроля дисбаланса	34
VoltCheck	34

 **Чистка и техническое обслуживание 34**


Корпус машины/Панель управления	34
Барабан	35
Удаление накипи	35
Кювета для моющего средства и корпус	35
Насос для стирального раствора засорен	35
Шланг слива воды на месте подсоединения к сифону засорен	36
Засорение фильтра в шланге для подачи воды	36

 **Что делать в случае неисправности? 37**

Экстренная разблокировка	37
Указания на дисплее	38
Что делать в случае неисправности?	39

 **Сервисная служба 41**

 **Технические характеристики 41**

 **Гарантия на систему «Аква-стоп» 42**

 **Использование по назначению**

- Прибор предназначен только для бытового использования.
- Не устанавливайте и не используйте прибор в местах, где возможны отрицательные температуры, или на улице. Существует риск повреждения прибора, если остатки воды замёрзнут в нём. Если замёрзнут шланги, то они могут треснуть/порваться.
- Данный прибор должен использоваться для стирки только обычного белья, к которому относятся вещи, подлежащие машинной стирке, а также шерстяные изделия, пригодные для ручной стирки (см. ярлык на изделии). Использование прибора для других целей, находящихся за рамками надлежащего использования, запрещается.
- Данный прибор подходит для эксплуатации при подключении к водопроводу холодной воды и при использовании имеющихся в продаже моющих средств и средств по уходу за бельём (пригодных для стиральных машин).
- Данный прибор предназначен для эксплуатации на макс. высоте до 4000 м выше уровня моря.

Перед включением прибора:

Убедитесь, что на приборе нет видимых повреждений. Запрещается эксплуатация повреждённого прибора. В случае возникновения каких-либо неисправностей обратитесь к вашему специализированному дилеру или в нашу сервисную службу.

Прочитайте инструкции по установке и эксплуатации и все остальные документы, приложенные к прибору, и следуйте их указаниям.

Сохраните документацию для дальнейшего использования или для следующего владельца.

Указания по технике безопасности

Следующая информация и предупреждения по технике безопасности предназначены для защиты вас от травм, а также для предотвращения нанесения материального ущерба вашей окружающей обстановке.

Тем не менее, важно принимать необходимые меры предосторожности при установке, техническому обслуживанию, очистке и эксплуатации прибора.

Дети/взрослые/домашние животные

Предупреждение Опасно для жизни!!

Дети и лица, которые не могут оценить риски, связанные с эксплуатацией машины, могут причинить себе травмы или оказаться в опасной для жизни ситуации. Поэтому помните:

- Машина может использоваться детьми старше 8 лет, лицами с ограниченными физическими, сенсорными или умственными возможностями и лицами с недостаточными знаниями и опытом в данной области только под наблюдением или после тщательного инструктажа о безопасной эксплуатации машины, а также при условии, что они понимают потенциальную опасность эксплуатации машины.
- Не разрешайте детям играть с прибором!
- Не разрешайте детям без надлежащего присмотра чистить или обслуживать прибор.
- Не подпускайте детей младше 3-х лет и домашних животных близко к машине.
- Не оставляйте машину без присмотра, если в непосредственной близости от неё находятся дети или лица, которые не в состоянии оценить риски.

Предупреждение Опасно для жизни!!

Дети могут оказаться запертыми внутри машины и подвергнуть свою жизнь опасности.

- Не устанавливайте машину за дверь, поскольку она может блокировать дверцу машины или затруднять её открывание.
- По истечении срока службы машины извлеките вилку из розетки, **затем** перережьте сетевой шнур и сломайте замок дверцы загрузочного люка.

**⚠ Предупреждение
Опасность удушья!!**

Если позволить детям играть с упаковкой/плёнкой или частями упаковки, они могут завернуться в них или натянуть себе на голову и задохнуться.

Храните упаковку, плёнку и части упаковки вдали от детей.

**⚠ Предупреждение
Опасность отравления!!**

Моющие средства и средства по уходу могут быть токсичными при проглатывании.

При случайном проглатывании обратитесь за медицинской помощью. Храните моющие средства и средства по уходу в недоступном для детей месте.

**⚠ Предупреждение
Опасность получения ожогов!!**

Во время стирки при высокой температуре стекло дверцы

стиральной машины нагревается.

Не позволяйте детям дотрагиваться до дверцы машины, когда она горячая.

**⚠ Предупреждение
Раздражение глаз/кожи!**

Попадание моющих средств или средств по уходу в глаза/на кожу может вызвать раздражение.

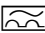
Если моющие средства или средства по уходу попали на глаза/кожу, тщательно промойте их водой. Храните моющие средства и средства по уходу в недоступном для детей месте.


Установка

**⚠ Предупреждение
Опасность поражения электрическим током/
нанесения материального
ущерба/повреждения
прибора!!**

Если машина установлена неправильно, это может быть опасно. Убедитесь, что:


- Сетевое напряжение розетки соответствует номинальному напряжению, указанному на приборе (на табличке данных). Общая потребляемая мощность и расчётный ток предохранителей указаны на табличке данных.

- Машина подключается только к источнику переменного тока с помощью правильно установленной розетки с заземлением, соответствующей национальным требованиям.
- Вилка и розетка с заземлением совпадают, система заземления установлена правильно.
- Поперечное сечение шнура достаточно большое.
- Розетка доступна в любое время.
- При применении устройства защитного отключения используйте только устройство со следующей маркировкой: . Наличие данной маркировки – единственный способ подтверждения, что устройство соответствует всем действующим нормам.


 Предупреждение
Опасность поражения электрическим током/нанесения материального ущерба/повреждения прибора!!

Модификация или повреждение сетевого шнура может привести к поражению электрическим током, короткому замыканию или возгоранию вследствие перегрева.

Сетевой шнур нельзя сгибать, сдавливать или модифицировать, он также не должен контактировать с любыми источниками тепла.

 Предупреждение
Опасность возгорания/нанесения материального ущерба/повреждения прибора!!

Использование удлинителей или сетевых фильтров может привести к возгоранию вследствие перегрева или короткого замыкания. Подключение машины осуществляется только через розетку с защитным заземлением, установленную надлежащим образом. Не используйте удлинители, сетевые фильтры или разветвители.

 Предупреждение
Опасность травмирования/нанесения материального ущерба/повреждения прибора!!

- Машина может вибрировать или двигаться во время эксплуатации, что потенциально повышает риск получения травм или материального ущерба. Устанавливайте машину на чистую, ровную, твёрдую поверхность и, используя уровень, выровняйте регулируемые ножки.

- Если взяться за какую-либо выступающую деталь машины, например, за дверцу, чтобы поднять или переместить прибор, то она может сломаться и причинить травмы. Для перемещения машины не беритесь за её выступающие детали.

⚠ Предупреждение
Опасность травмирования!!

- Прибор очень тяжёлый. Его поднятие может вызвать травмы. Не поднимайте прибор самостоятельно.
- У машины острые края, о которые можно порезать руки. Не хватайтесь за острые края машины. Для поднятия машины надевайте защитные перчатки.
- Если шланги и шнуры проложены неправильно, существует опасность заземления, которая может привести к травмам. Прокладывайте шланги и кабели таким образом, чтобы не возникала опасность заземления.

Внимание!
**Материальный ущерб/
повреждение прибора**

- Если давление воды слишком высокое или слишком низкое, машина может работать ненадлежащим образом, а также эта ситуация может привести к материальному ущербу или повреждению прибора. Давление воды в водопроводе должно быть не ниже 100 кПа (1 бар) и не выше 1000 кПа (10 бар).
- Модификация или повреждение шлангов может привести к материальному ущербу или повреждению машины. Шланги для воды нельзя сгибать, сдавливать, модифицировать или разрезать.
- Использование шлангов других марок для подключения к водопроводу может привести к материальному ущербу или повреждению машины. Используйте только шланги, поставляемые с машиной, или оригинальные запасные шланги.

- Во время транспортировки машина зафиксирована с помощью транспортировочных креплений. Если транспортировочные крепления не снять перед эксплуатацией машины, это может привести к повреждению машины. Очень важно полностью снять все транспортировочные крепления перед первым использованием машины. Обязательно сохраните транспортировочные крепления машины. При транспортировке машины очень важно устанавливать транспортировочные крепления на место, чтобы предотвратить повреждение машины при перевозке.

Эксплуатация

Предупреждение **Опасность взрыва/ возгорания!!**

Изделия, предварительно обработанные чистящими средствами, содержащими растворители, например, пятновыводителем/чистящим раствором, могут вызвать взрыв в барабане. Перед стиркой в машине тщательно прополощите бельё в воде.

Предупреждение **Опасность отравления!!**

Ядовитый пар могут выделять чистящие средства, содержащие растворители, например, очищающий растворитель. Не используйте чистящие средства, содержащие растворители.

Предупреждение **Опасность травмирования!!**

- Если присесть/опереться на открытую дверцу, машина может опрокинуться и причинить травмы. Не используйте открытую дверцу загрузочного люка в качестве опоры.
- Если забраться на машину, то верхняя крышка может треснуть и причинить травмы. Не становитесь на корпус машины.
- Если засунуть руки во вращающийся барабан, можно получить травмы. Дождитесь полной остановки барабана.

Предупреждение **Опасность ошпаривания!!**

Во время стирки при высокой температуре существует риск ошпаривания горячим раствором моющего средства (например, при сливе горячего раствора моющего средства в раковину).

Не касайтесь горячего раствора моющего средства.

⚠ Предупреждение
Раздражение глаз/кожи!

При открывании кюветы для моющих средств во время работы машины моющие средства или средства по уходу могут попасть наружу. Если моющие средства или средства по уходу попали на глаза/кожу, тщательно промойте их водой. При случайном проглатывании обратитесь за медицинской помощью.

Внимание!
**Материальный ущерб/
повреждение прибора**

- Если количество белья в машине превышает максимальную загрузку, машина может работать ненадлежащим образом или же возможно нанесение материального ущерба или повреждение машины.
Не превышайте максимально допустимый объем загрузки сухого белья. Обязательно соблюдайте требования, касающиеся максимальной загрузки, указанные для каждой программы → добавочный лист к инструкции по монтажу и эксплуатации.

- Если вы залили в машину неправильное количество моющего или чистящего средства, это может привести к материальному ущербу или повреждению машины.
Используйте моющие средства/средства по уходу/чистящие средства и кондиционеры в соответствии с указаниями изготовителя.

Очистка/Техническое обслуживание

⚠ Предупреждение
Опасно для жизни!!

Питание машины осуществляется от электросети. Существует опасность поражения электрическим током при прикосновении к элементам, находящимся под напряжением. Поэтому помните:

- Выключите машину. Отсоедините машину от электросети (выньте вилку).
- Не держите штепсельную вилку мокрыми руками.
- Вынимая вилку из розетки, всегда держите за саму вилку, а не сетевой шнур, в противном случае это может привести к повреждению шнура.

- Не вносите какие-либо технические изменения в машину и её компоненты.
- Ремонт и другие работы на машине должны осуществляться нашей сервисной службой или специалистом-электриком. То же самое относится и к сетевому шнуру (в случае необходимости).
- Запасной сетевой шнур можно заказать в нашей сервисной службе.

⚠ Предупреждение
Опасность отравления!!

Ядовитый пар могут выделять чистящие средства, содержащие растворители, например, очищающий растворитель. Не используйте чистящие средства, содержащие растворители.

⚠ Предупреждение
Опасность поражения электрическим током/нанесения материального ущерба/повреждения прибора!!

Если в машину попадёт влага, это может привести к короткому замыканию. Не используйте мойку высокого давления или пароочиститель для очистки машины.

⚠ Предупреждение
Опасность травмирования/нанесения материального ущерба/повреждения прибора!!

Использование запасных частей и принадлежностей, предлагаемых другими производителями, опасно и может привести к травмам, материальному ущербу или повреждению машины. В целях безопасности используйте только оригинальные запасные части и принадлежности.

Внимание!
Материальный ущерб/повреждение прибора

Чистящие средства и средства для предварительной обработки белья (например, пятновыводители, спреи для предварительной стирки и т.п.) могут вызвать повреждения при контакте с поверхностями машины. Поэтому помните:

- Избегайте контакта данных средств с поверхностями машины.
- При очистке машины используйте только воду и мягкую ткань.
- Сразу удаляйте любые следы моющих средств, спреев и т.п.

Защита окружающей среды

Упаковка/Отслуживший прибор



Утилизировать упаковку в соответствии с экологическими требованиями. Данный прибор имеет отметку о соответствии европейским нормам 2012/19/EU утилизации электрических и электронных приборов (waste electrical and electronic equipment - WEEE). Данные нормы определяют действующие на территории Евросоюза правила возврата и утилизации старых приборов.

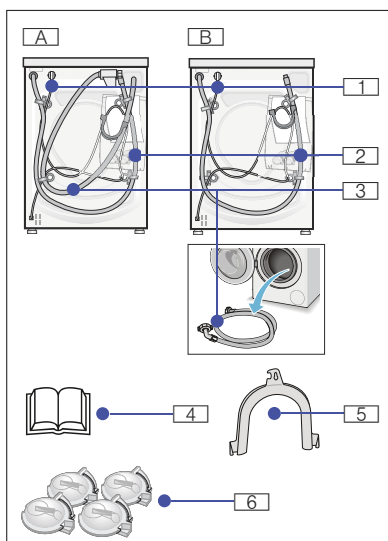
Рекомендации по экономии

- Старайтесь соблюдать указания относительно максимального количества белья для соответствующей программы. Обзор программ
- Стирайте средне загрязненное белье без предварительной стирки.
- **Режим экономии электроэнергии:** Освещение дисплея гаснет спустя несколько минут, **Старт/Дозагрузка** мигает. Чтобы включить освещение, нажмите на любую кнопку. Режим экономии электроэнергии не включается во время выполнения программы.
- Если белье после стирки сушится в сушильной машине, то выберите скорость отжима в соответствии с инструкцией изготовителя сушильной машины.

Установка и подключение

Комплект поставки

Указание: Проверьте стиральную машину на предмет отсутствия повреждений вследствие транспортировки. Не включать поврежденную стиральную машину. Обращайтесь с рекламациями в магазин, где вы приобрели прибор, или в нашу сервисную службу.



В зависимости от модели:

- | | |
|-------------------------|---|
| A Аква-стоп | 3 Подача воды |
| B Стандарт | 4 Инструкция по эксплуатации и установке |
| 1 Сетевой кабель | 5 Колено для фиксации шланга слива воды |
| 2 Слив воды | 6 Заглушки |

Для подсоединения шланга слива воды к сифону дополнительно требуется:

1 хомут для шланга, Ø 24–40 мм (в продаже в специализированных магазинах) для подключения к сифону. Подключение к водопроводу → Страница 15

Полезные инструменты:

- Уровень для выравнивания → Страница 17
- Гаечный ключ с шириной зева
 - SW13: для снятия транспортировочных креплений → Страница 14
 - SW17: для регулировки ножек прибора → Страница 17

Установка

Указание: Наличие влажности в барабане обусловлено процессом выходного контроля.

Надежная установка



Предупреждение

Опасность травмирования!

- Стиральная машина имеет высокий вес – внимание/опасность при поднятии.
- При поднятии стиральной машины за выступающие детали (напр., загрузочный люк), эти детали могут отломаться и привести к травмам. Не поднимайте стиральную машину за выступающие детали.
- В результате ненадлежащей прокладки шлангов и сетевых проводов существует опасность спотыкания и травмирования. Прокладывайте шланги и провода так, чтобы исключить опасность спотыкания.

Внимание!

Повреждение прибора

- Замерзшие шланги могут порваться/лопнуть. Не устанавливайте стиральную машину в помещениях, где могут возникнуть морозные температуры, и/или на открытом воздухе.
- При поднятии стиральной машины за выступающие детали (напр., загрузочный люк), эти детали могут отломаться и привести к повреждению стиральной машины. Не поднимайте стиральную машину за выступающие детали.

Указание: При наличии сомнений поручите выполнить подключение специалисту.

Место установки

Указание: Устойчивость требуется в целях предотвращения перемещения стиральной машины по полу!

- Поверхность на месте установки должна быть твердой и ровной.
- Мягкие полы или половые покрытия не пригодны для установки.

Установка на цоколе или на деревянной опоре

Внимание!

Повреждение прибора

Стиральная машина может передвигаться во время отжима и упасть с цоколя.

Обязательно закрепить ножки стиральной машины с помощью специальных накладок для крепления. Накладки для крепления: № заказа WMZ2200

Указание: При наличии потолков с деревянными балками:

- Установить стиральную машину, по возможности, в углу помещения.
- Привинтить к полу водостойкую деревянную плиту (толщиной мин. 30 мм).

Встраивание прибора под столешницу или в шкаф в кухонном гарнитуре

Предупреждение Опасность для жизни!

Прикосновение к элементам, находящимся под напряжением, опасно для жизни.

Не снимайте крышку прибора.

Указания

- Требуется ниша шириной 60 см.
- Устанавливайте стиральную машину только под сплошной столешницей, прочно закрепленной с соседней мебелью.

Снятие транспортировочных креплений

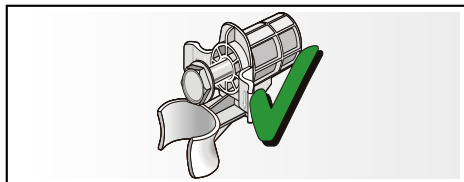
Внимание!

Повреждение прибора

- Безопасность стиральной машины во время транспортировки обеспечивают транспортировочные крепления. Если транспортировочные крепления не будут сняты, то напр., барабан, может получить повреждения во время эксплуатации стиральной машины.

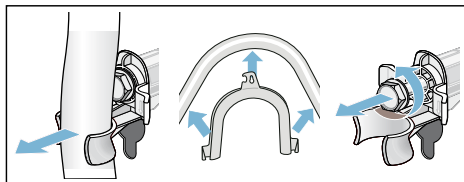
Перед первым использованием обязательно полностью снимите все 4 транспортировочных крепления. Храните крепления в надежном месте.

- В целях предотвращения повреждений при последующей транспортировке прибора транспортировочные крепления необходимо перед транспортировкой обязательно вставить на место.

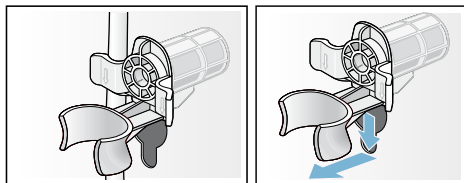


Винты и втулки храните в собранном виде.

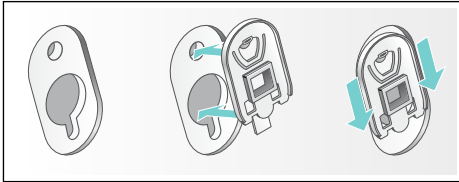
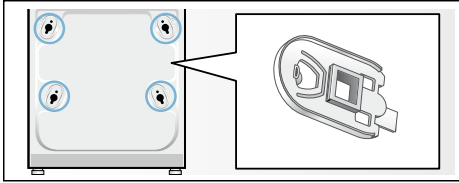
1. Извлечь шланги из креплений.
2. Извлечь шланги из колен для фиксации и снять колена.
3. Открутить и снять все 4 винта транспортировочных креплений.



4. Извлечь сетевой кабель из креплений. Снять втулки.



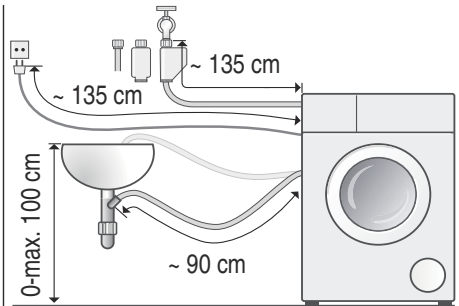
5. Вставить заглушки.



Указание: Зафиксировать заглушки нажатием на стопорные крючки.

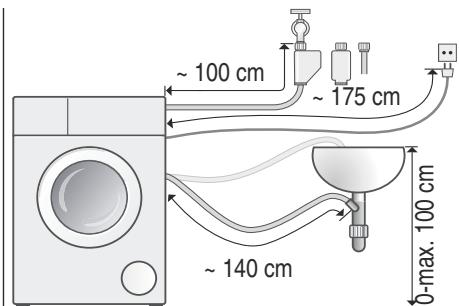
Длина шлангов и кабеля

левостороннее подключение



или

Правостороннее подключение



Указание: При использовании держателей шлангов допустимая длина шлангов будет меньше!

Рекомендация: В специализированном магазине или сервисной службе можно приобрести:

- Удлинитель для шланга «Аква-стоп» или шланга для подачи холодной воды (ок. 2,50 м). № заказа: WMZ2380
- Удлиненный шланг для подачи воды (ок. 2,20 м) для стандартной модели.

Подключение к водопроводу

⚠ Предупреждение
Опасность поражения электрическим током!

При соприкосновении элементов, находящихся под напряжением, с водой существует опасность для жизни. Не погружать в воду защитное устройство «Аква-стоп» (оснащено электрическим клапаном).

Внимание!

Ущерб, причиненный водой

Места подсоединения шланга для подачи воды и шланга слива воды находятся под высоким давлением. Чтобы избежать протечек или ущерба, причиненного водой, обязательно соблюдайте указания в данном разделе.

Указания

- В дополнение к приведенным здесь указаниям могут действовать особые предписания соответствующего предприятия по водо- и электроснабжению.
- Используйте стиральную машину только с холодной питьевой водой.
- Не подключайте стиральную машину к смесителю беззапорного прибора для нагрева воды.

ru Установка и подключение

- Используйте только шланг для подачи воды, который входит в комплект поставки или приобретенный в авторизованном специализированном магазине, не используйте использованный шланг для подачи воды!
- При наличии сомнений поручите выполнить подключение специалисту.

Подача воды

Указания

- Шланг для подачи воды нельзя перегибать, зажимать, изменять или перерезать (теряет прочность).
- Резьбовые соединения затягивать только вручную. В результате слишком сильного затягивания резьбовых соединений с помощью инструмента (плоскогубцев) резьба может быть сорвана.

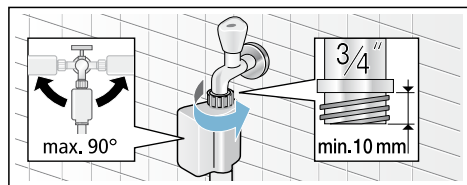
Оптимальное давление воды в водопроводной сети: 100–1000 кПа (1–10 бар)

- Из открытого водопроводного крана вытекает минимум 8 л/мин.
- При более высоком давлении воды следует установить редукционный клапан.

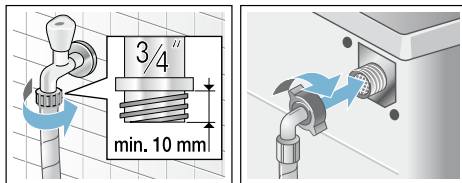
Подключение

Шланг для подачи воды подсоедините к водопроводному крану ($\frac{3}{4}$ " = 26,4 мм) и к прибору (не для моделей с системой Аква-стоп):

- Аква-стоп



- Стандарт



Осторожно открыть водопроводный кран и проверить герметичность в местах соединений.

Указание: Винтовое соединение находится под давлением воды в водопроводе.

Слив воды

Внимание!

Ущерб, причиненный водой

Вытекающая вода может причинить ущерб, если навешенный шланг слива воды выскользнет из умывальника под воздействием высокого давления во время слива воды. Шланг слива воды закрепите так, чтобы он не соскользнул.

Указания

- Шланг слива воды нельзя перегибать и растягивать в длину.
- Разница уровней между местом установки и стоком: мин. 60 см – макс. 100 см

Слив в умывальник



Предупреждение

Опасность ожога!

При стирке при высокой температуре соприкосновение с горячим стиральным раствором, напр., во время откачивания горячего стирального раствора в умывальник, может привести к ожогу.

Не касайтесь руками горячего стирального раствора.

Внимание!

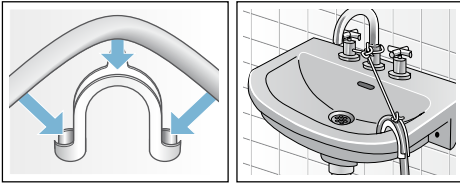
Повреждения прибора/текстильных изделий

Если конец шланга слива воды опущен в откачиваемую воду, то вода может закачиваться обратно в прибор, что может привести к повреждениям стиральной машины/текстильных изделий.

Обратите внимание на следующее:

- пробка не должна закрывать сливное отверстие в умывальнике.
- вода должна стекать достаточно быстро.
- конец шланга слива воды не должен погружаться в откачиваемую воду.

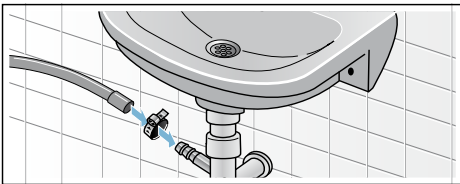
Прокладка шланга слива воды:



Слив в сифон

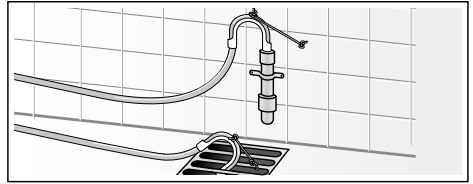
Место соединения необходимо закрепить хомутом для шланга, Ø 24–40 мм (в продаже в специализированных магазинах).

Подключение



Слив в пластмассовую трубу с резиновой втулкой или в водосток

Подключение

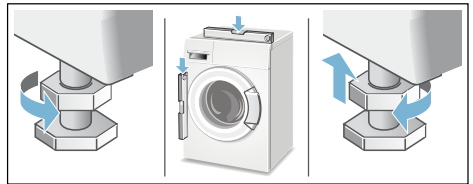


Выравнивание

1. Отвинтить контргайку по часовой стрелке с помощью гаечного ключа.
2. Проверить горизонтальность установки стиральной машины с помощью уровня и, при необходимости, выровнять машину. Отрегулировать высоту, поворачивая ножки прибора.

Указание: Все четыре ножки прибора должны прочно стоять на полу. Стиральная машина не должна шататься!

3. Плотно затянуть контргайки у корпуса. При этом придерживать ножку и не переставлять ее по высоте.



Указания

- Контргайки всех 4 ножек прибора должны быть плотно привинчены к корпусу!
- Сильные шумы, вибрация и перемещение машины по полу могут появиться в результате ненадлежащей калибровки!

Электрическое подключение

Предупреждение Опасность для жизни!

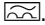
В случае прикосновения к элементам, находящимся под напряжением, существует опасность удара электрическим током.

- Ни в коем случае не касайтесь штепсельной вилки мокрыми руками.
- Отсоединяя кабель от сети, держите его только за штепсельную вилку, никогда не тяните за провод, в противном случае он может получить повреждения.
- Ни в коем случае не извлекайте штепсельную вилку из розетки во время эксплуатации.

Соблюдайте следующие указания и убедитесь в том, что:

Указания

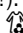
- сетевое напряжение совпадает с величиной напряжения, которая указана на стиральной машине (табличка с техническими характеристиками). На табличке с техническими характеристиками приведено значение подводимого напряжения, а также требуемая защита предохранителями.
- подключение стиральной машины осуществляется только к сети переменного тока через розетку с заземляющим контактом, установленную в соответствии с предписаниями.
- штепсельная вилка и розетка соответствуют друг другу.
- провода имеют достаточное поперечное сечение.
- система заземления установлена в соответствии с предписаниями.
- замена сетевого кабеля (если возникнет необходимость) производится только квалифицированным электриком. Сетевой кабель для замены можно приобрести в сервисной службе.

- не используются многоконтактные штепсели, многогнездные штекерные соединения и удлинительные кабели.
- в случае применения устройства защитного отключения используется только тип с таким обозначением: . Только это обозначение гарантирует соблюдение действующих в настоящее время предписаний.
- штепсельная вилка всегда доступна.
- Сетевой кабель нельзя перегибать, зажимать, изменять, перерезать или допускать его прикосновения к источникам тепла.


Перед первой стиркой

Перед выпуском с завода стиральная машина прошла тщательную проверку. Чтобы устранить остатки воды, оставшиеся после проверки, следует выполнить первую стирку **без** белья.

Указания

- Стиральная машина должна быть установлена и подключена в установленном порядке. Установка и подключение → *Страница 12*
 - Никогда не включать поврежденную стиральную машину. Проинформировать вашу сервисную службу. → *Страница 41*
1. Проверить стиральную машину.
 2. Вставить штепсельную вилку в розетку.
 3. Открыть водопроводный кран.
 4. Включить прибор.
 5. Закрыть дверцу загрузочного люка (не загружать белье!).
 6. Выбрать программу  Хлопок.
 7. Установить температуру **90 °C**.
 8. Открыть люк для моющих средств.
 9. Залить примерно 1 литр воды в ячейку **II**.
 10. Заполнить универсальное моющее средство в ячейку **II** в соответствии с рекомендациями изготовителя для легкой загрязненности.

Указание: Для предотвращения пенообразования использовать только половину рекомендованного количества моющего средства. Не использовать средство для стирки шерсти или деликатного белья.

11. Закрывать кювету для моющих средств.
12. Выбрать  **Старт/Пауза**.
13. После окончания программы установить переключатель программ на **Выкл.**

Ваша стиральная машина готова к работе.

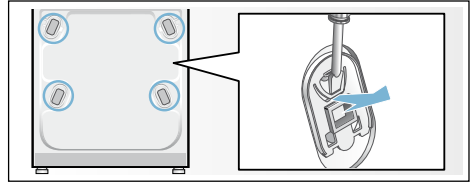
Транспортировка

Подготовительные работы:

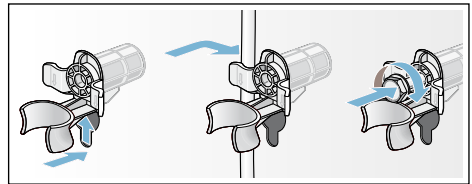
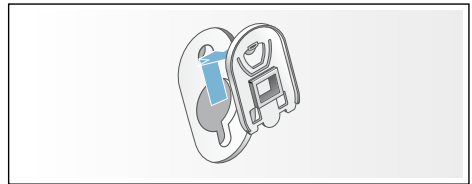
1. Закрывать водопроводный кран.
2. Снизить давление воды в шланге для подачи воды. Чистка и техническое обслуживание - Фильтр в шланге для подачи воды → *Страница 36*
3. Слить остатки моющего раствора. Чистка и техническое обслуживание - Насос для стирального раствора засорен → *Страница 35*
4. Отсоединить стиральную машину от электросети.
5. Отсоединить шланги.

Монтаж транспортировочных креплений:

1. Снять заглушки и сохранить их. При необходимости использовать отвертку.



2. Вставить все 4 втулки. Зафиксировать сетевой кабель в держателях. Вставить винты и затянуть их.



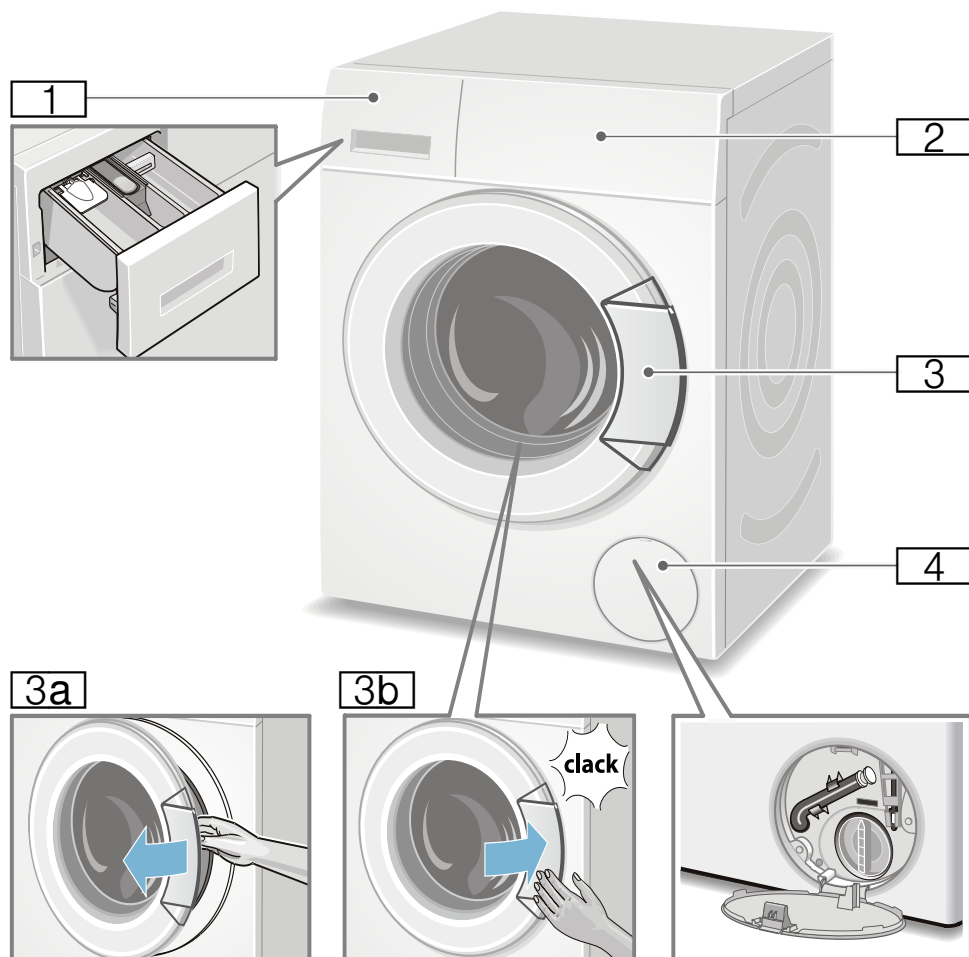
Перед вводом в эксплуатацию:

Указания

- **обязательно** снять транспортировочные крепления! → *Страница 14*
- Чтобы предотвратить вытекание в сток неиспользованного моющего средства во время следующей стирки: залить 1 литр воды в ячейку II и запустить программу Отжим /Слив  (если требуется только слив: установить об./мин (скорость отжима) на - - -).

Знакомство с прибором

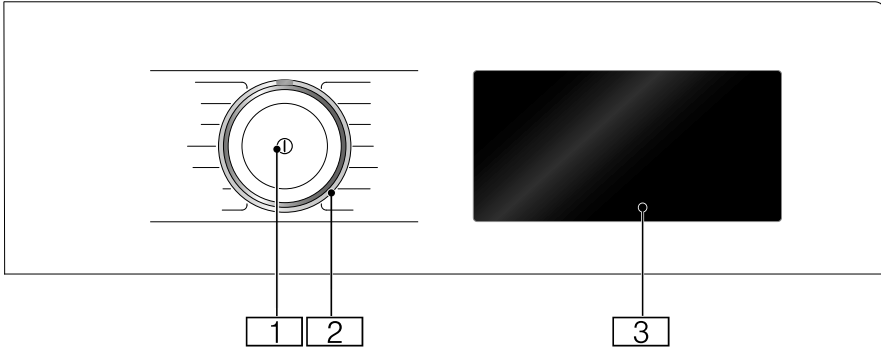
Стиральная машина




- 1** Кювета для моющих средств
→ Страница 29
- 2** Элементы управления
- 3** Загрузочный люк с ручкой
- 3a** Открывание дверцы загрузочного люка

- 3b** Закрывание дверцы загрузочного люка
- 4** Крышка отсека для сервисного обслуживания

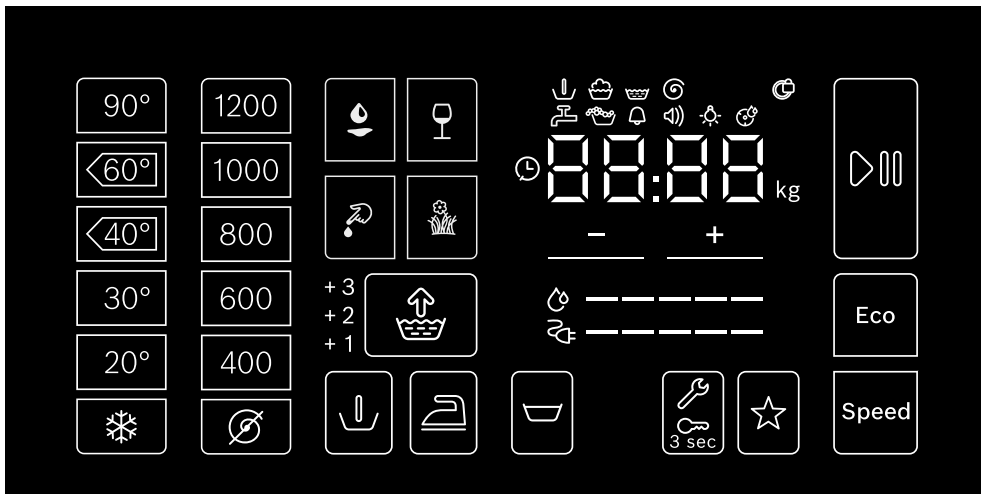
Элементы управления



- 1 Главный выключатель**
Включите и выключите прибор кнопкой .
- 2 Программатор**
Программатор можно поворачивать в обоих направлениях (влево и вправо).

- 3 Сенсорный дисплей**
Здесь отображается информация о программе и возможности выбора установок. Вы можете выбрать установки, нажав на находящуюся в рамке или подчёркнутую область.

Индикация* сенсорного дисплея (* в зависимости от модели)



Дисплей и элементы управления	Индикация устанавливаемых значений	Установка
90°, 60°C, 40°C, 30°, 20°,		Температура в °C; = холодная
1200*, 1000, 800, 600, 400,		Скорость отжима; = без отжима
		Выбор вида пятен
Speed		SpeedPerfect
Eco		EcoPerfect
	+1, +2, +3, выкл.	Дополнительное полоскание; + дополнительные циклы полоскания
		Антисмин.
		Предв. Стирка
		Без отжима = без окончательного отжима
3 sec		Блокировка включена /блокировка панели управления
		Программа из памяти
		Старт/Пауза
		Установки прибора: сигнал сообщения, сигнал управления, яркость сенсорного дисплея, функция напоминания об очистке барабана
+ , -	Изменение установленных значений Указание: При многоуровневых установках во время нажатия и удерживания +, - установки автоматически прокручиваются до конечных значений. После повторного нажатия установки снова могут быть изменены.	
* максимальная скорость отжима в зависимости от модели		
** в зависимости от модели		
Другая индикация	Информация о	
-----	Расход энергии	
-----	Расход воды	
	Статус программы: Предварительная стирка Стирка Полоскание Отжим	
	Загрузочный люк заблокирован	
	Водопроводный кран закрыт/слишком низкое давление воды	
	Обнаружено пенообразование	
ВВ : ВВ	Время выполнения программы, например, 1:51; время до окончания, например, 8.5 ч; рекомендуемый объем загрузки, например, 8.0 кг; статус программы, например, окончание	

Загрузка

Подготовка белья

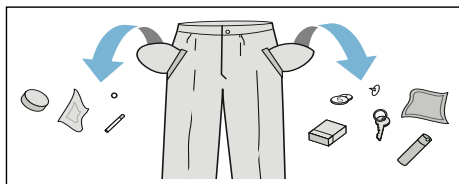
Внимание!

Повреждения прибора и текстильных изделий

Посторонние предметы (напр., монеты, канцелярские скрепки, иголки, гвозди) могут привести к порче белья и повреждению деталей стиральной машины.

При подготовке белья к стирке необходимо соблюдать следующее:

- Извлеките всё из карманов.



- Проследите, в частности, чтобы в карманах не осталось металлических предметов (скрепок и т.п.).
- Тонкое белье стирайте в сетке/мешочке (чулки, бюстгалтеры с дужками и т.п.).
- Закройте замки-молнии, застегните пуговицы на белье.
- Вычистите щеткой песок из карманов и отворотов.
- Снимите крючки со штор или свяжите их в сетке/мешочке.

Сортировка белья

Сортируйте белье в соответствии с рекомендациями по уходу и данными изготовителя на этикетках по уходу за изделиями, а также согласно следующим принципам.







- Вид ткани/волокна
- Цвет

Указание: Белье может полинять или плохо выстираться. Стирайте белое и цветное белье отдельно. Новое цветное белье следует стирать первый раз отдельно.

- Степень загрязнения
Стирайте вместе белье одной степени загрязнения.
Примеры определения степени загрязнения белья: → *Страница 25.*
 - **легкая** — без предварительной стирки, при необходимости выберите установку **Speed**;
 - **средняя**;
 - **сильная** — уменьшите объем загрузки и выберите программу с предварительной стиркой;
 - **пятна** — удаляйте/обрабатывайте пятна как можно раньше. Сначала намочите мыльным раствором, не трите. Затем выстирайте изделия на соответствующей программе. Для удаления стойких/засохших пятен может потребоваться несколько стирок.

- Символы на этикетках по уходу за изделиями

Указание: Цифры в символах указывают на максимально допустимую температуру стирки.

-  подходит для обычной стирки, напр., по программе «Хлопок»;
-  требуется бережная стирка, напр., по программе «Синтетика»;
-  требуется особо бережная стирка, напр., по программе «Тонкое белье/шелк»;
-  подходит для ручной стирки, напр., по программе «Шерсть» ;
-  изделие нельзя стирать в машине.

Подкрахмаливание

Указание: Бельё нельзя подвергать обработке кондиционером.



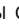

Подкрахмаливание с использованием жидкого крахмала особенно подходит для программ «Полоскание» и «Хлопок». Загружайте крахмал в ячейку в соответствии с указаниями изготовителя ☞ (при необходимости предварительно вымыть ячейку).

Крашение/Обесцвечивание

Окрашивание производить только в количестве, обычном для домашних условий. Соль может разрушать нержавеющую сталь! Соблюдайте предписания изготовителя красящего средства!

Не обесцвечивайте бельё в стиральной машине!

Замачивание

1. Включите прибор.
2. Выберите программу  **Хлопок 20 °C**.
3. Залейте в ячейку II средство для замачивания или моющее средство в соответствии с указаниями изготовителя.
4. Нажмите кнопку .
5. Примерно через 10 минут нажмите кнопку , чтобы остановить программу.
6. После замачивания снова нажмите кнопку , чтобы продолжить программу или изменить программу.

Указания

- Загрузите бельё одного цвета.
- Дополнительного моющего средства не требуется — раствор для замачивания используется для стирки.



Моющее средство

Правильный выбор моющего средства

Правильный выбор средства для стирки, температуры и обработки белья зависит от указаний по уходу за изделиями.

- **Универсальное моющее средство с оптическими осветлителями**
подходит для стирки стойкого к кипячению белого белья из льна или хлопка
Программа: Хлопок/
холодная – макс. 90 °C
- **Моющее средство для цветного белья без отбеливателя и оптических осветлителей**
подходит для стирки цветного белья из льна или хлопка
Программа: Хлопок/
холодная – макс. 60 °C
- **Моющее средство для цветного/тонкого белья без оптических осветлителей**
подходит для цветного белья из легких в уходе тканей, синтетики
Программа: Синтетика/
холодная – макс. 60 °C
- **Средство для стирки тонкого белья**
подходит для деликатных тонких изделий, шелка или вискозы
Программа: Деликатное бельё/
Шёлк/
холодная – макс. 40 °C
- **Средство для стирки шерсти**
подходит для шерсти
Программа: Шерсть/холодная – макс. 40 °C

Экономия электроэнергии и моющего средства

Вы можете уменьшить расход энергии (путем снижения температуры стирки) и количество моющего средства при стирке белья легкой и обычной степени загрязнения.

Экономия	Степень загрязнения/Указание
<p>Сниженная температура и количество моющего средства в соответствии с рекомендованной дозировкой</p> 	<p>Слабо Загрязнения и пятна не видны. Белье впитало запах тела. Пример:</p> <ul style="list-style-type: none"> ■ лёгкая летняя/спортивная одежда (после кратковременного ношения), ■ футболки, рубашки, блузки (макс. после однодневного ношения), ■ гостевое постельное бельё и полотенца (после однодневного использования)
<p>Температура в соответствии с указаниями на этикетке по уходу и количество моющего средства в соответствии с рекомендованной дозировкой/сильной степенью загрязнения</p>	<p>Норма Видны загрязнения и/или небольшие пятна. Пример:</p> <ul style="list-style-type: none"> ■ футболки, рубашки, блузки (после многократного ношения, с запахом пота), ■ полотенца, постельное бельё (после использования до 1 недели)
	<p>Сильная Видны сильные загрязнения и/или пятна. Пример: кухонные полотенца, детская одежда, рабочая одежда.</p>

Указание: При дозировании любых моющих и чистящих средств, средств для ухода обязательно соблюдайте рекомендации изготовителя.

P+ Предварительные программные установки

Предварительные программные установки отображаются на сенсорном дисплее после выбора программы и могут быть изменены.

Обзор всех возможных программных установок содержится во вкладыше к инструкции об эксплуатации и установке.

Температура

Перед началом и во время выполнения программы в зависимости от этапа выполнения программы можно изменить установленную температуру стирки.

Максимальная устанавливаемая температура зависит от выбранной программы.

Скорость отжима

Перед началом и во время выполнения программы в зависимости от этапа выполнения программы можно изменить скорость отжима (в об/мин; обороты в минуту).

Установка ∅: без отжима, только слив воды. Бельё остаётся лежать влажным в барабане, например, при стирке белья, для которого не требуется отжим.

Максимальная скорость зависит от выбранной программы и модели.

Время до окончания

В соответствии с выбранной программой отображается продолжительность программы, например, **1:51** (в ч:мин (часы:минуты)).

Перед запуском программы время, к которому должна быть завершена программа, можно сместить назад с шагом в 30 минут до макс. 24 ч (ч = час).

После запуска программы отображается выбранное время, например, **8,5ч** и выполняется его обратный отсчёт вплоть до запуска программы стирки. Затем отображается продолжительность программы.

Указание: Продолжительность программы регулируется автоматически во время её выполнения. Изменение предварительных настроек программы или установок программы, контроля пенообразования, дисбаланса, загрузки или загрязнений может обусловить изменение продолжительности программы.

После запуска программы, пока производится обратный отсчёт установленного времени, его можно изменить следующим образом:

1. Нажмите на элемент управления ▷|||.
2. Нажмите + или — для изменения времени.
3. Снова нажмите на ▷|||.

После запуска программы, во время истечения продолжительности программы, при необходимости бельё можно доложить или извлечь.
→ Страница 31

Программа из памяти



Здесь можно сохранить выбранную программу с наиболее часто выбираемыми установками.

Для сохранения:

1. Включить прибор.
2. Выберите программу.
3. Измените установки и/или выберите дополнительные установки.
4. Нажмите на элемент управления ☆ и удерживайте в течение прим. 3 секунд.

Если кратковременно мигают все установки, значит, программа сохранена.

Для использования сохранённой программы после включения прибора коротко нажмите на ☆.

Для изменения сохранённой программы после выбора новых установок снова нажмите на ☆ и удерживайте в течение прим. 3 секунд.



Дополнительные программные установки

Обзор всех выбираемых в программах дополнительных установок содержится на вкладыше к инструкции об эксплуатации и установке.

SpeedPerfect

Speed

Для стирки с аналогичными результатами за более короткое время, но с более высоким энергопотреблением по отношению к выбранной программе, без установки SpeedPerfect.

Указание: Не превышайте максимальный объём загрузки.

EcoPerfect

Есо

Стирка с аналогичными результатами, но с оптимальным энергопотреблением по отношению к выбранной программе благодаря снижению температуры, без установки EcoPerfect.

Дополнительное полоскание



Установочные значения:

+1 + 1 цикл полоскания

+2 + 2 цикла полоскания

+3 + 3 цикла полоскания

ВЫКЛ. Выполнена отмена установки

Повышенный уровень воды и дополнительные циклы отжима в зависимости от программы, увеличенная продолжительность программы при особо чувствительной коже и/или в местностях с очень мягкой водой.

Предв. Стирка



Для стирки сильно загрязнённого белья.

Указание: Моющее средство распределите по ячейкам I и II.

Антисмин



Бельё мнётся меньше благодаря специальному процессу отжима с последующим переворачиванием белья и сниженной скоростью отжима.

Указание: Остаточная влажность белья повышена.

Без отжима



Без окончательного отжима, после последнего цикла полоскания бельё остаётся в воде.

Чтобы предотвратить сминание ткани, вы можете выбрать опцию ☒ «Без отжима», если бельё не будет вынута из стиральной машины сразу после окончания программы.

Для продолжения/завершения программы выполните действия
→ Страница 32

Выбор вида пятен

Вы можете выбирать из 4 различных видов пятен.

Выбираемые виды пятен:



Кровь



Жир пищ./масло*



Трава*



Красное вино*



Кофе*



Пот*



Чай*



Косметика*

выкл. Выполнена отмена установки

* В зависимости от модели

Не дайте пятнам высохнуть. Твёрдые составляющие пятна следует предварительно удалить.

Выберите программу и вид пятен:

1. Подготовьте партию белья как обычно.
 2. Выберите программу.
 3. Загрузите бельё в стиральную машину.
 4. Выберите вид пятен (в зависимости от программы).
 5. Запустите программу.
- В зависимости от вида пятна, стиральная машина целенаправленно задаёт среднюю температуру стирки, движение барабана и продолжительность замачивания.

Горячая или холодная вода, осторожное или интенсивное выполнение стирки, а также продолжительное или короткое замачивание обеспечивают специальное выполнение программы стирки для каждого вида пятен. Результат – оптимальная обработка пятен.



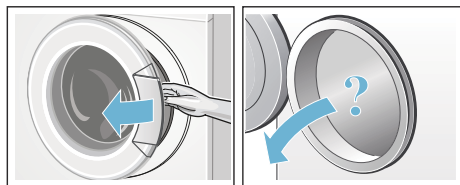
Управление прибором

Подготовка стиральной машины к работе

Указание: Стиральная машина **должна быть надлежащим образом установлена и подключена.**

→ Page 12

1. Вставьте штепсельную вилку в розетку.
2. Откройте водопроводный кран.
3. Откройте дверцу загрузочного люка.
4. Проверьте, все ли извлечено из барабана. При необходимости, извлеките.



Включение прибора/выбор программы

Нажмите кнопку ①. Прибор включен.

Затем на дисплей всегда выводится предварительно установленная на заводе программа 🌀 **Хлопок**.

Текущие установки и информация о программе горят с полной яркостью, индикация ▷||| мигает.

Установки, которые можно выбрать, горят со средней яркостью.

Указания

- Кратковременное мигание индикации 🌀 сообщает о необходимости выполнения программы **Очистка барабана** 🌀 или любой другой программы с температурой стирки не ниже 60 °C.
- При мигании индикации ≈ 3 sec блокировка для безопасности детей активна. Перед изменением установок или запуском программы её следует деактивировать. → Страница 31

Для изделий с **внутренним освещением барабана:**

После включения прибора, после открывания и закрывания загрузочного люка, а также после запуска программы включается подсветка барабана. Подсветка гаснет автоматически.

Вы можете:

- использовать эту программу и загрузить бельё → Страница 29
- или выбрать другую программу обзор всех программ содержится во вкладыше к инструкции об эксплуатации и установке.
- или изменить предварительные программные установки → Страница 28
- и/или выбрать дополнительные установки для программы. → Страница 29

Изменение предварительных программных установок

Для изменения текущих установок нажмите нужный элемент управления, соответствующая индикация начинает гореть с полной яркостью.

Измените Время до окончания нажатием на + или -.

Предварительные программные установки → Страница 25

Выбор дополнительных программных установок

Выбрав дополнительные установки, вы можете ещё лучше приспособить процесс стирки к своей партии белья.

Для этого нажмите на требуемый элемент управления, соответствующая индикация начинает гореть с полной яркостью.

Дополнительные программные установки → Страница 26

Загрузка белья в барабан

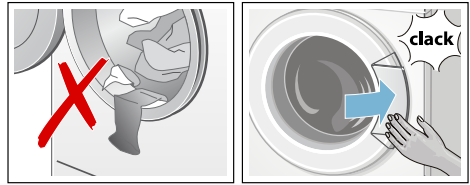
Предупреждение Опасность для жизни!

Текстильные изделия, обработанные чистящими средствами, содержащими растворители, напр., средства для выведения пятен/бензин для чистки, могут после загрузки привести к взрыву. Такие текстильные изделия необходимо предварительно тщательно прополоскать вручную.

Указания

- Старайтесь стирать большие и маленькие текстильные изделия вместе. Изделия различной величины лучше распределяются в барабане во время отжима. Отдельные изделия могут привести к дисбалансу.
 - Соблюдайте указанный уровень максимальной загрузки. Перегрузка ухудшает результат стирки и способствует сминанию ткани.
1. Предварительно рассортированное белье загрузите в барабан стиральной машины в расправленном виде.

2. Проверьте, не зажато ли белье между дверцей загрузочного люка и резиновой манжетой, и закройте дверцу загрузочного люка.



Дозировка и загрузка средств для стирки и ухода за бельем

Внимание!

Повреждение прибора

Моющие средства и средства для предварительной обработки белья (например, пятновыводители, спреи для предварительной стирки и т.д.) в случае контакта могут повредить поверхности стиральной машины. Избегайте контакта данных средств с поверхностями стиральной машины. При необходимости немедленно вытрите остатки распылённого средства/капли влажной тряпкой.

Дозировка

Дозируйте средства для стирки и ухода за бельём в соответствии:

- с жёсткостью воды (соответствующую информацию можно получить на предприятии по водоснабжению);
- с указаниями изготовителя на упаковке;
- с количеством белья;
- со степенью загрязнения
→ Страница 25.

Загрузка

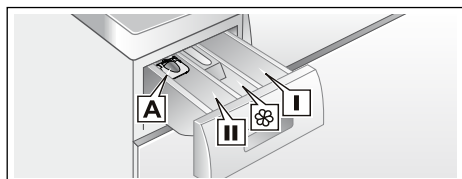
Предупреждение


Раздражения глаз/кожи!

Из кюветы для моющих средств при открывании во время работы стиральной машины может брызгать средство для стирки и ухода. Открывайте кювету осторожно. В случае контакта со средством для стирки/ухода за бельём тщательно промойте глаза или кожу. При случайном проглатывании обратитесь за помощью к врачу.

Указание: Разводите густые кондиционеры и ополаскиватели водой, это поможет предотвратить засорение.

Заливайте моющие средства и средства для ухода в соответствующие ячейки:



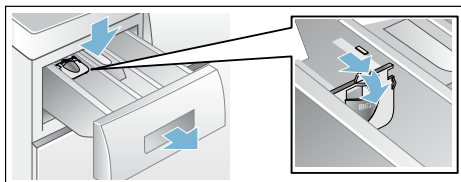
Дозатор A	для жидких моющих средств
Ячейка II	Моющее средство для основной стирки, средство для смягчения воды, отбеливатель, соль для выведения пятен
Ячейка 	Кондиционер, крахмал не превышайте max
Ячейка I	Моющее средство для предварительной стирки

1. Выдвиньте кювету для моющих средств до упора.
2. Залейте моющее средство и/или средство для ухода за бельём.
3. Закройте кювету для моющих средств.

Дозатор* для жидких моющих средств

Для дозирования жидкого моющего средства установите дозатор:


1. Вытяните кювету для моющих средств. Прижмите вставку вниз и полностью извлеките кювету.
2. Сдвиньте дозатор вперёд, опустите и зафиксируйте.
3. Задвиньте кювету для моющих средств.




Указание: Не используйте дозатор для моющих средств гелевой консистенции и стиральных порошков, а также для программ с предварительной стиркой или с выбранной опцией «Время до окончания».

Запуск программы

Нажмите на элемент управления .

Программа запускается, индикация  горит в течение длительного времени.


Выполняется блокировка дверцы загрузочного люка и загорается соответствующая индикация .

Во время выполнения программы отображается текущая информация о программе:

- Время до окончания или продолжительность программы после начала программы стирки
- и загорается индикация этапа выполнения программы.

Информация о следующих этапах программы и установки, которые могут быть изменены во время выполнения программы, горят со средней яркостью.

Указание: Контроль пенообразования

Если дополнительно горит индикация , значит, во время выполнения программы стирки обнаружено повышенное образование пены, в результате этого автоматически включаются дополнительные циклы полоскания для устранения пены. Снизьте дозировку моющего средства для следующей стирки с аналогичным объёмом загрузки.

Если вы хотите предотвратить случайное изменение программы, включите блокировку для безопасности детей, как описано ниже.

Блокировка включена / Блокировка управления

∞ 3 sec

Вы можете предотвратить случайное изменение функций стиральной машины с помощью элемента управления.

Для **активации/деактивации блокировки для безопасности детей** нажмите и удерживайте элемент управления ∞ 3 sec в течение прим. 3 секунд. Индикация начинает гореть с полной яркостью.

При повороте программатора или нажатии на элемент управления при активной блокировке для безопасности детей кратковременно мигает индикация ∞ 3 sec и раздаётся сигнал. Выполнение программы продолжается без изменений вплоть до её окончания.

Указания

- Для извлечения белья по завершении программы деактивируйте блокировку для безопасности детей.
- Блокировка для безопасности детей может быть активирована в любом состоянии прибора.
- Блокировка для безопасности детей остаётся включённой также после выключения стиральной машины.


- Если во время выполнения программы и при включённой блокировке для безопасности детей прибор будет выключен, то выполнение программы продолжится после его повторного включения.


Дозагрузка белья

После запуска программы при необходимости бельё можно доложить или извлечь.

Для этого нажмите на элемент управления .

Индикатор начнёт мигать. Стиральная машина находится в режиме паузы, проверяется возможность дозагрузки белья.

Если индикация  гаснет, значит, дозагрузка белья возможна. В этом случае выполняется разблокировка загрузочного люка. Загрузочный люк может быть открыт.

Для продолжения программы снова нажмите . Программа автоматически продолжается.

Указания

- При дозагрузке белья не оставляйте дверцу загрузочного люка открытой надолго – с белья может стекать вода.
- При высоком уровне воды и/или высокой температуре, а также во время вращения барабана, дверца загрузочного люка остаётся закрытой из соображений безопасности, и дозагрузка невозможна. Следуйте указаниям на дисплее.
- Индикация загрузки не активна при дозагрузке.

Изменение программы

Если вы по ошибке запустили неверную программу, вы можете изменить программу следующим образом:

1. Нажмите на элемент управления ▷|||.
2. Выберите другую программу заново.
3. Снова нажмите на ▷|||. Новая программа начинается сначала.

Прерывание программы

Для программ с высокой температурой стирки:

1. Нажмите на элемент управления ▷|||.
2. Для охлаждения белья:
Полоскание 🧼.
3. Снова нажмите на ▷|||.

Для программ с низкой температурой стирки:

1. Нажмите ▷|||.
2. Выберите **Отжим** Ⓢ или **Слив** 🚰.
3. Снова нажмите на ▷|||.

Конец программы с установкой Без отжима

Индикация ▷||| мигает, а на дисплее отображается предварительно установленная скорость отжима и оставшееся время работы для выбранной программы.

Продолжите программу:

- Нажмите на элемент управления ▷||| или
- измените скорость отжима, а затем нажмите на ▷||| или
- выберите установку Антисмин 🧼 и нажмите на ▷||| или
- установите программатор на **Слив** 🚰 и нажмите на ▷|||.

Конец программы

На дисплее горит **Окончание**, индикаторы ▷||| и Ⓢ выключены.

Указание: Мигание индикации 🌀 сообщает о необходимости выполнения программы **Очистка барабана** 🌀 или любой другой программы с температурой стирки не ниже 60 °С.

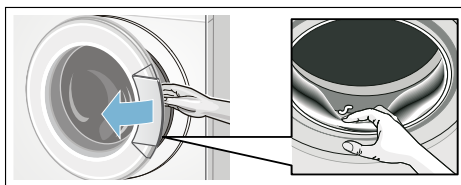
Выгрузка белья/выключение прибора

1. Откройте дверцу загрузочного люка и извлеките бельё.
2. Выключите прибор.
3. Закройте кран подачи воды.

Указание: Не требуется для моделей с системой «AquaStop».

Указания

- Не оставляйте бельё в барабане. Во время следующей стирки текстильные изделия могут дать усадку или полинять.
- Извлеките посторонние предметы из барабана и резиновой манжеты — опасность появления ржавчины.
- Вытрите насухо резиновую манжету.



- Оставьте дверцу загрузочного люка и кювету для моющих средств открытыми, чтобы остатки воды высохли.
- Всегда дожидайтесь конца программы – прибор может быть еще заблокированным. Затем включите прибор и дождитесь разблокировки.



Установки прибора

Вы можете изменить следующие установки на дисплее и с помощью элементов управления:

- громкость сигналов сообщений (например, в конце программы),
- громкость сигналов управления,
- яркость дисплея и элементов управления,
- отмена/выбор функции напоминания об уходе за барабаном.

Чтобы изменить установки, необходимо сначала активировать установочный режим.

Активирование установочного режима

1. Включите прибор. Отображаются установки текущей программы.
2. Нажмите на элемент управления . Установочный режим активирован, горит индикация сигналов сообщений  и отображается предварительно установленная громкость.

Теперь вы можете изменять установки:


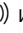
Изменение уровня громкости сигнала

Для этого нажмите на элемент управления $+$ или $-$, пока не появится требуемое установочное значение громкости **сигналов сообщений**:

Установочные значения:

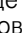

- | | |
|---|--------------|
| 0 | ВЫКЛ. |
| 1 | Тихо |
| 2 | Средняя |
| 3 | Громко |
| 4 | Очень громко |

Завершите установочный режим или:

Снова нажмите . Горит индикация **сигналов управления**  и отображается предварительно установленная громкость.

Нажмите $+$ или $-$ для изменения установочного значения (см. выше).
Завершите установочный режим или:

Изменение яркости сенсорного дисплея

Снова нажмите . Горит индикатор яркости сенсорного дисплея  и отображается предварительно установленная яркость.

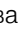

Нажмите $+$ или $-$ для изменения установочного значения:

Установочные значения:

- | | |
|---|---------------|
| 1 | Низкая |
| 2 | Средняя |
| 3 | Высокая |
| 4 | Очень высокая |

Завершите установочный режим или:


Отмена/выбор функции напоминания об уходе за барабаном

Снова нажмите . Горит индикация функции напоминания об очистке барабана .

Нажатием на $+$ или $-$ включите (on) или выключите (off) функцию напоминания.

Выход из установочного режима

Для завершения и сохранения установок:

- подождите прим. 15 минут или
- в последний раз нажмите на  или
- Выключите прибор. Выбранные установки будут действительны при следующем включении.

Сенсорная техника

Автоматическая дозировка

В зависимости от вида текстильных изделий и загрузки автоматическая дозировка оптимально приводит в соответствие потребление воды и продолжительность стирки в каждой программе.

Система контроля дисбаланса

Автоматическая система контроля дисбаланса распознает дисбаланс и пытается равномерно распределить белье в машине путем многократного запуска отжима.

Из соображений безопасности в случае весьма неблагоприятного распределения белья в машине скорость отжима снижается или отжим белья вообще не производится.

Указание: Мелкое и крупное белье распределите равномерно в барабане. Что делать в случае неисправности?
→ Страница 39

VoltCheck

в зависимости от модели

Двоеточие индикации Время до окончания:

- **мигает**, если имеет место пониженное напряжение.
- **пульсирует**, если при выполнении программы распознано пониженное напряжение.



Указание: Пониженное напряжение может обусловить, например, увеличение продолжительности программы и/или

неудовлетворительный результат отжима.



Чистка и техническое обслуживание



Предупреждение

Опасность поражения электрическим током!

Прикосновение к элементам, находящимся под напряжением, опасно для жизни. Выключите прибор и извлеките вилку из розетки.



Предупреждение

Опасность отравления!

Использование средств для чистки, в состав которых входят растворители, напр., промывочный бензин, может привести к образованию отравляющих испарений. Не используйте средства для чистки, в состав которых входят растворители.

Внимание!

Повреждение прибора

Использование средств для чистки, в состав которых входят растворители, напр., промывочный бензин, может привести к повреждению поверхностей и деталей стиральной машины. Не используйте средства для чистки, в состав которых входят растворители.

Корпус машины/Панель управления

- Протирайте корпус и панель управления мягкой влажной тряпкой.
- Немедленно удаляйте остатки моющего средства.
- Очистка под струей воды запрещается.

Барaban

Не пользуйтесь хлорсодержащими средствами для чистки и металлическими губками.

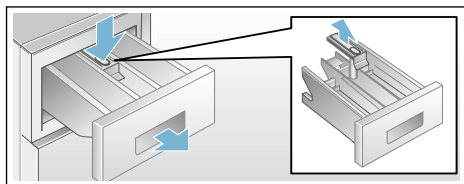
Удаление накипи

При правильной дозировке моющего средства удаление накипи не требуется. В противном случае необходимо действовать в соответствии с рекомендациями изготовителя средства для удаления накипи. Подходящие средства для удаления накипи Вы можете приобрести через нашу страницу в Интернете или сервисную службу.

Кювета для моющего средства и корпус

При наличии остатков моющего средства или кондиционера:

1. Извлеките кювету для моющих средств. Нажать вставку вниз и извлечь кювету полностью.
2. Извлечение вставки: нажать пальцем на вставку снизу вверх.



3. Ванночку для подачи моющих средств и вставку промыть в воде с помощью щетки и вытереть их насухо. Также выполнить чистку корпуса внутри.
4. Установить вставку на место и зафиксировать ее (надеть цилиндр на направляющий стержень).
5. Задвинуть кювету для моющих средств на место.

Указание: Оставить кювету для моющих средств приоткрытой, чтобы остатки воды смогли высохнуть.

Насос для стирального раствора засорен

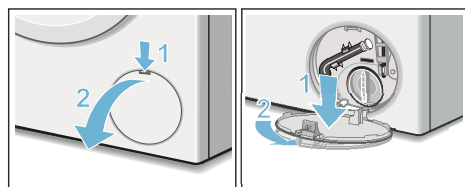
Предупреждение

Опасность ошпаривания!

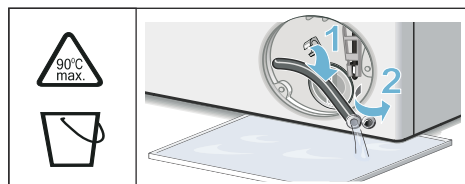
Во время стирки при высокой температуре раствор моющего средства сильно нагревается. Соприкосновение с горячим раствором моющего средства может привести к ошпариванию.

Подождите, пока раствор моющего средства остынет.

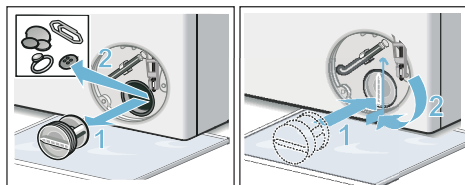
1. Закройте водопроводный кран, чтобы прекратить дальнейшую подачу воды из водопровода и последующий слив через насос для раствора моющего средства.
2. Выключите прибор. Выньте вилку из розетки.
3. Откройте и снимите крышку цоколя для обслуживания машины.



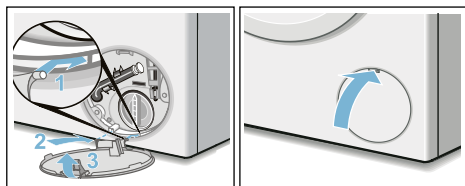
4. Снимите сливной шланг с держателя. Снимите крышку, слейте раствор моющего средства в соответствующую емкость. Установите закрывающую пробку на место. Вставьте сливной шланг в держатель.



5. Осторожно отверните крышку насоса и выпустите остатки воды. Очистите внутреннюю поверхность, резьбу крышки насоса и корпус насоса. Прочистите насос внутри, резьбу крышки насоса и корпус насоса (лопастное колесо откачивающего насоса должно свободно вращаться). Установите крышку насоса на место и заверните ее. Ручка должна находиться в вертикальном положении.



6. Установите крышку отсека для сервисного обслуживания на место.

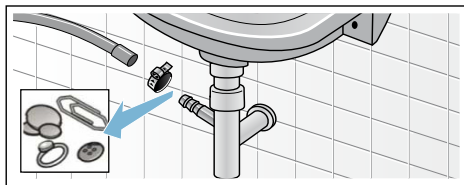


Указание: Во избежание вытекания в сток неиспользованного моющего средства при следующей стирке: залейте 1 л воды в ячейку I и запустите программу Отжим @/Слив (если требуется только слив: установите об./мин (скорость отжима) на - 0 -).

Шланг слива воды на месте подсоединения к сифону засорен

1. Выключите прибор. Выньте вилку из розетки.
2. Раскройте шланговый хомут. Осторожно отсоедините шланг слива воды и выпустите остатки воды.

3. Прочистите шланг слива воды и сифонный патрубок.

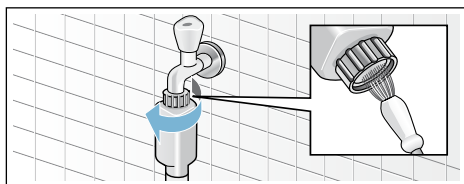


4. Подсоедините шланг слива воды и зафиксируйте место соединения шланговым хомутом.

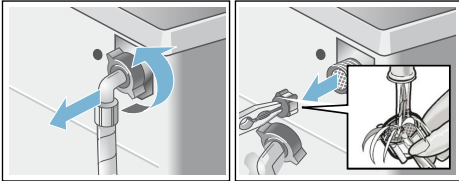
Засорение фильтра в шланге для подачи воды

Для этого сначала необходимо уменьшить давление воды в шланге подачи воды:

1. Закройте водопроводный кран.
2. Выберите любую программу (кроме «Полоскание», «Отжим» или «Слив»).
3. Нажмите клавишу «Старт». Примерно через 40 секунд прервите выполнение программы.
4. Переключатель программ в положение «Выкл.». Выньте вилку сетевого шнура из розетки.
5. Очистка сетчатого фильтра водопроводного крана: Отсоедините шланг от водопроводного крана. Очистите фильтр с помощью щётки.



6. Для стандартных моделей и моделей с системой «Aqua-Secure» очистите сетчатый фильтр на задней стенке прибора:
Отсоедините шланг от задней стенки прибора.
Извлеките фильтр с помощью плоскогубцев и прочистите его.



7. Подсоедините шланг и проверьте герметичность.



Что делать в случае неисправности?

Экстренная разблокировка

например, при нарушении подачи электроэнергии

Программа продолжится, как только возобновится подача электроэнергии.

Если всё же необходимо выгрузить бельё, дверцу загрузочного люка можно открыть следующим образом:



Предупреждение **Опасность ошпаривания!**

Во время стирки при высокой температуре соприкосновение с горячим раствором моющего средства может привести к ошпариванию. Дайте ему сначала остыть.

Предупреждение

Опасность травмирования!

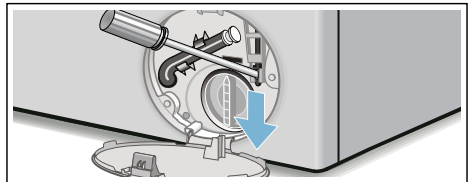
Касание руками вращающегося барабана может стать причиной травм рук.
Не касайтесь руками вращающегося барабана.
Дождитесь полной остановки барабана.

Внимание!







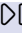
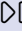







Ущерб, причинённый водой

Вытекающая вода может причинить ущерб.
Не открывайте дверцу загрузочного люка, если вода видна через стекло.

1. Выключите стиральную машину. Извлеките штепсельную вилку из розетки.
2. Слейте остатки раствора моющего средства.
3. Потяните вниз устройство экстренной разблокировки с помощью инструмента и затем отпустите.
После этого дверца загрузочного люка откроется.







Указания на дисплее

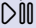
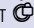

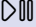

Индикация	Причина/способ устранения
 выкл.	Дверца загрузочного люка разблокирована, в конце программы или в режиме паузы, когда возможна дозагрузка белья.
 светится	<ul style="list-style-type: none"> ■ Во время программы. Загрузочный люк заблокирован. ■ В режиме паузы: слишком высокая температура. Подождите, пока температура снизится. ■ В режиме паузы: слишком высокая скорость отжима. Подождите, пока остановится барабан. ■ В режиме паузы: слишком высокий уровень воды. Дозагрузка белья невозможна. Для продолжения программы нажмите на . ■  Выбрано («Без отжима» = без окончательного отжима)? → Страница 27
 Мигает	<ul style="list-style-type: none"> ■ Медленно: в данный момент дверца загрузочного люка не может быть заблокирована или разблокирована. Необходимо подождать некоторое время. ■ Быстро: закройте дверцу загрузочного люка, иначе из белья может вытечь вода.
 выкл.	В конце программы, при открытой дверце загрузочного люка
 светится	После запуска программы
 Мигает	Перед запуском программы, в режиме паузы
 светится	Слишком низкое давление воды, продолжительность программы может быть увеличена.
 Мигает	Отсутствует подача воды: <ul style="list-style-type: none"> ■ Полностью откройте водопроводный кран. ■ Согнут/пережат шланг подачи воды, ■ при необходимости прочистите фильтр. → Страница 36
 3 sec светится	Включена блокировка для безопасности детей; деактивируйте её. → Страница 31
 3 sec Мигает	Блокировка для безопасности детей активирована, выполнен поворот программатора или нажат элемент управления.
 Мигает	Запустите программу Очистка барабана  90 °C или 60 °C для очистки и ухода за барабаном и баком для раствора моющего средства. Указания <ul style="list-style-type: none"> ■ Запустите программу без белья. ■ Используйте универсальное моющее средство в виде порошка или моющее средство с отбеливателем. Для предотвращения пенообразования используйте только половину рекомендованного количества моющего средства. Не используйте средство для стирки шерсти или деликатного белья. ■ Включение/выключение указательного сигнала → Страница 33
 светится	Слишком сильное пенообразование, включены дополнительные циклы полоскания. Снизьте дозировку моющего средства для следующей стирки с аналогичным объёмом загрузки.

Индикация	Причина/способ устранения
E:60 светится поочередно с -2b и «Окончание»	в конце программы. Это не является неисправностью прибора – система контроля дисбаланса прервала отжим вследствие неравномерного распределения белья в машине. Равномерно распределите в барабане мелкие и крупные текстильные изделия. При необходимости ещё раз отожмите бельё.
E:35 светится поочередно с -10	Вода в поддоне, прибор не герметичен. Закройте водопроводный кран. Вызовите специалиста сервисной службы! → <i>Страница 41</i>
E: 36 светится поочередно с -10	<ul style="list-style-type: none"> ■ Засорён откачивающий насос. Прочистите откачивающий насос. ■ Засорён сливной шланг/канализационная труба. Прочистите сливной шланг в месте подсоединения к сифону. → <i>Страница 36</i>
другая индикация	Выключите прибор, подождите 5 секунд и затем включите его снова. Если индикация загорится снова, вызовите специалиста сервисной службы. → <i>Страница 41</i>

Что делать в случае неисправности?

Неисправности	Причина/способ устранения
Вытекает вода.	<ul style="list-style-type: none"> ■ Правильно закрепите/замените сливной шланг. ■ Туго затяните винтовое крепление шланга подачи воды.
Не поступает вода. Не смывается моющее средство.	<ul style="list-style-type: none"> ■ Программа не запускается? ■ Не открыт водопроводный кран? ■ Возможно, засорился сетчатый фильтр? Прочистите фильтр. → <i>Страница 36</i> ■ Согнут или пережат шланг подачи воды?
Не открывается дверца загрузочного люка.	<ul style="list-style-type: none"> ■ Включена функция блокировки. Прерывание программы? → <i>Страница 32</i> ■ Выбрано («Без отжима» = без окончательного отжима)? → <i>Страница 32</i> ■ Можно открыть только путём аварийной разблокировки? → <i>Страница 37</i> ■ При выборе программы дверца загрузочного люка в течение некоторого времени остаётся заблокированной для снижения содержания активного кислорода.
Не запускается программа.	<ul style="list-style-type: none"> ■ Запущена программа или выбрано Время до окончания? ■ Закрыта ли дверца загрузочного люка? ■ Включена блокировка для безопасности детей? Деактивируйте её. → <i>Страница 31</i>
Кратковременные резкие толчки/проворачивание барабана после запуска программы.	Это не является неисправностью – при запуске программы стирки возможно возникновение кратковременных резких толчков барабана, обусловленное внутренней проверкой двигателя.
Не сливается раствор моющего средства.	<ul style="list-style-type: none"> ■ Выбрано («Без отжима» = без окончательного отжима)? → <i>Страница 32</i> ■ Прочистите откачивающий насос. ■ Прочистите канализационную трубу и/или сливной шланг.

Неисправности	Причина/способ устранения
В барабане не видно воды.	Это не является неисправностью – вода ниже видимого уровня.
Неудовлетворительный результат отжима. Бельё мокрое/слишком влажное.	<ul style="list-style-type: none"> ■ Это не является неисправностью – система контроля дисбаланса прервала отжим вследствие неравномерного распределения белья в машине. Равномерно распределите в барабане мелкие и крупные текстильные изделия. ■ Выбрано Антисмин? → <i>Страница 27</i> ■ Выбрана слишком низкая скорость отжима?
Многократное начало отжима.	Это не является неисправностью – система контроля дисбаланса пытается устранить неравномерное распределение белья в машине.
Программа длится дольше, чем обычно.	<ul style="list-style-type: none"> ■ Это не является неисправностью – система контроля дисбаланса пытается устранить неравномерное распределение белья в машине, заново распределяя бельё в машине. ■ Это не является неисправностью – включена система контроля пенообразования – включаются дополнительные циклы полоскания.
Время выполнения программы изменяется во время цикла стирки.	Это не является неисправностью – выполнение программы приводится в соответствие с процессом стирки. Это может привести к изменению индикации продолжительности программы на дисплее.
Остатки воды в ячейке  для средства для ухода за бельём.	<ul style="list-style-type: none"> ■ Это не является неисправностью – не влияет на эффективность средства для ухода за бельём. ■ При необходимости промойте вставку.
Запах в стиральной машине.	<p>Запустите программу Очистка барабана  или  Хлопок 90 °C без белья. Используйте универсальное моющее средство в виде порошка или моющее средство с отбеливателем.</p> <p>Указание: Для предотвращения пенообразования используйте только половину рекомендованного количества моющего средства. Не используйте средство для стирки шерсти или деликатного белья.</p>
Горит индикация  на сенсорном дисплее. Изюветы для моющих средств выступает пена.	<p>Загружено слишком много моющего средства?</p> <p>Смешайте 1 ст. л. кондиционера с ½ л воды и залейте в ячейку II (Не подходит для функциональной одежды для активного отдыха, спорта и текстильных изделий с пухом!).</p> <p>Снизьте дозировку моющего средства при следующей стирке.</p>
Сильные шумы, вибрации и «перемещение» машины во время отжима.	<ul style="list-style-type: none"> ■ Ровно ли установлен прибор? Выровняйте прибор. → <i>Страница 17</i> ■ Зафиксированы ли ножки прибора? Зафиксируйте ножки прибора. → <i>Страница 17</i> ■ Сняты ли транспортировочные крепления? Снимите транспортировочные крепления. → <i>Страница 14</i>
Во время эксплуатации сенсорный дисплей не функционирует.	<ul style="list-style-type: none"> ■ Перебой в подаче электроэнергии? ■ Сработал предохранитель? Включите/замените предохранитель. ■ В случае повторного возникновения неисправности вызовите специалиста сервисной службы.
Следы моющего средства на белье.	<ul style="list-style-type: none"> ■ Иногда в состав бесфосфатных моющих средств входят нерастворимые в воде вещества. ■ Выберите Полоскание  или почистите бельё после стирки щёткой.

Неисправности	Причина/способ устранения
В режиме паузы мигает  и горит  .	<ul style="list-style-type: none"> ■ Слишком высокий уровень воды. Дозагрузка белья невозможна. При необходимости немедленно закройте дверцу загрузочного люка. ■ Для продолжения программы нажмите на .
В режиме паузы мигает  и  выключен.	Дверца загрузочного люка разблокирована. Дозагрузка белья возможна.
Если вы не сможете самостоятельно устранить неисправность (после выключения/включения) или в случае необходимости ремонта:	
<ul style="list-style-type: none"> ■ Выключите прибор и извлеките вилку из розетки. ■ Закройте водопроводный кран и вызовите специалиста сервисной службы. 	



Сервисная служба

Если Вы не сможете самостоятельно устранить неисправность, воспользовавшись рекомендациями в разделе Что делать в случае неисправности? → *Страница 39*, пожалуйста, обратитесь в нашу сервисную службу → На обложке

Мы всегда найдем соответствующее решение, чтобы избежать ненужного вызова технического специалиста.

Пожалуйста, сообщите сервисной службе номер модели (E-Nr.) и заводской номер (FD) прибора.

E-Nr. _____	FD _____
Номер модели	Заводской номер

Эти данные Вы найдете: внутри загрузочного люка */в открытой сервисной крышке * и на задней стенке прибора.

*в зависимости от модели

Доверьтесь компетентности изготовителя.

Обратитесь к нам. Это гарантирует Вам ремонт, выполненный квалифицированными специалистами с использованием оригинальных запчастей.



Технические характеристики

Габариты:

84,8 x 60 x 44,5 см

(высота x ширина x глубина)

Вес:

65 кг

Подключение к электросети:

Номинальное напряжение 220–240 В, 50 Гц

Номинальный ток 10 А

Номинальная мощность 2300 Вт

Давление воды:

100–1000 кПа (1–10 бар)

Гарантия на систему «Аква-стоп»

Только для приборов с системой «Аква-стоп»

Дополнительно к гарантийным обязательствам продавца в соответствии с договором купли-продажи и в дополнение к нашей гарантии на бытовой прибор мы гарантируем возмещение ущерба в следующих случаях:

1. Мы возмещаем частному пользователю ущерб, причиненный водой, возникший из-за неисправности нашей системы «Аква-стоп».
2. Эта гарантия действительна в течение всего срока эксплуатации прибора.
3. Гарантийные обязательства выполняются при условии квалифицированной установки и подключения прибора с системой «Аква-стоп» в соответствии с нашей инструкцией, включая также квалифицированно выполненное подсоединение удлинителя системы «Аква-стоп» (оригинальная запчасть).
Наша гарантия не распространяется на неисправные подводящие трубопроводы или арматуры до места подключения системы «Аква-стоп» к водопроводному крану.
4. Бытовые приборы с системой «Аква-стоп» принципиально не нуждаются во время работы в присмотре, а после работы не требуется закрывать водопроводный кран. Только в случае Вашего продолжительного отсутствия дома, например, отпуска в течение нескольких недель, водопроводный кран следует закрыть.

Контактные данные для всех стран Вы найдете в прилагаемом списке сервисных служб.

Robert Bosch Hausgeräte GmbH
Carl-Wery-Straße 34
81739 München, GERMANY



9001194685 (9605)